

'25년 1학기 국가장학금
(I·II유형/다자녀/지역인재)

학생 신청 매뉴얼

국가장학부





당신의 꿈은 반드시 이루어집니다.



2025년 1학기
국가장학금 1차 신청



학자금대출 사전신청



학자금 지원구간 확인



학자금대출 실행 및 신청현황



가구원
동의 현황



한국장학재단
누리집(홈페이지)



- 국가장학금 신청 : 한국장학재단 홈페이지(www.kosaf.go.kr), 주말·공휴일 포함 24시간 신청가능(※신청 마감일은 **18시** 종료)
- '25-1학기 국가장학금 1차 신청기간 : '24. 11. 21.(목) 9시 ~ '24. 12. 26.(목) 18시
- ※ 학부 재학생은 국가장학금 1차 신청이 원칙이나, 2차 신청한 경우 재학 중 2회에 한하여 구제신청 자동 적용 후 심사 가능
- ※ 신청 전 준비사항 : 본인 명의 전자서명수단(공동/금융/민간인증서) 및 계좌번호, 부·모의 주민번호(기혼자는 배우자의 주민번호)
- 서류제출·가구원 정보제공 동의 : '24. 11. 21.(목) 9시 ~ '25. 1. 2.(목) 18시
 - 홈페이지 서류제출 : [홈페이지 로그인]-[장학금]-[장학금신청]-[서류제출현황]-우측 하단 "서류제출"클릭 후 파일 업로드
 - 모바일 서류제출 : [한국장학재단 앱다운]-[서류제출]에서 파일 업로드
 - 홈페이지 또는 모바일 업로드 불가 시 고객센터 문의
- 고객센터 : 1599-2000



출

목) 18시

2024년 2학기
학자금대출
신청안내

대출신청기간 : 2024. 7. 3.(수) ~ 2024. 7. 26.(목) 18시

장학금신청

학자금대출신청

조건변경

멘토링신청

출근부관리

푸른등대기부

- 국가장학금 신청 : 한국장학재단 홈페이지(www.kosaf.go.kr), 주말·공휴일 포함 24시간 신청가능(마감일 제외)
- '25-1학기 국가장학금 1차 신청기간 : '24. 11. 21.(목) 9시 ~ '24. 12. 26.(목) 18시
- ※ 학부 재학생은 국가장학금 1차 신청이 원칙이나, 2차 신청한 경우 재학 중 2회에 한하여 구제신청 자동 적용 후 심사 가능
- ※ 신청 전 준비사항 : 본인 명의 전자서명수단(공동/금융/민간인증서) 및 계좌번호, 부·모의 주민번호(기혼자는 배우자의 주민번호)
- 서류제출·가구원 정보제공 동의 : '24. 11. 21.(목) 9시 ~ '25. 1. 2.(목) 18시
 - 홈페이지 서류제출 : [홈페이지 로그인]-[장학금]-[장학금신청]-[서류제출현황]-우측 하단 "서류제출"클릭 후 파일 업로드
 - 모바일 서류제출 : [한국장학재단 앱다운]-[서류제출]에서 파일 업로드
 - 홈페이지 또는 모바일 업로드 불가 시 고객센터로 문의
- 고객센터 : 1599-2000

국가장학금 신청하기 : 홈페이지 로그인

디지털 정부 서비스 사용자 로그인
로그인 방식을 선택해주세요.

일반 개인 회원을 위한 디지털 정부 서비스 로그인입니다. 로그인을 하시면 보다 더 많은 정보와 서비스를 이용하실 수 있습니다.

- PC용 보안 프로그램이 필요한 경우 체크박스를 선택하세요.
☐ 백신프로그램 선택 설치
 - 안전한 서비스 이용을 위해 백신 프로그램의 적용을 권장합니다.
- 가상키보드 적용에 따른 사용 가이드
 - 맥무스 마이온 클릭을 통해서만 가상키보드 활성화/비활성화 상태 변경 가능합니다.
☞ : 활성화 상태 ☞ : 비활성화 상태

한번에 본인인증하고
모든 서비스 이용하기

 **간편인증(민간인증서)** →

네이버, 카카오, 또는 금융기관 등 민간 전자서명 사업자가 제공하는 전자서명을 이용하여 로그인하기


[이름 가능한 간편인증 서비스 목록 >](#) [간편인증서 안내 >](#)

 **금융인증서** →

금융결제원의 안전한 클라우드에 발급 및 저장되어 관리 되는 인증서로 로그인하기

※ 금융인증서로 로그인하려면 **서비스이용자** 등록 후 해당 인증서를 한국장학재단에 **등록** 하셔야 합니다.
※ 기존에 타 인증서를 등록해둔 상태에서 신규 등록하면 기존 인증서(금융, 금융)는 자동 연결해제됩니다.

[금융인증서 등록 >](#) [금융인증서 안내 >](#)

 **공동인증서** →

별도로 신청받은 금융기관이나 공적인증기관에서 발급받은 전자서명을 공동인증서를 이용하여 로그인 하기


※ 공동인증서 오류 발생 시 본 페이지 하단쪽 **[공동인증] 오류코드를** 수동검색 후 다시 시도 바랍니다.
※ 공동인증서로 로그인하려면 **서비스이용자** 등록 후 해당 인증서를 한국장학재단에 등록 하셔야 합니다.
※ 기존에 타 인증서를 등록해둔 상태에서 신규 등록하면 기존 인증서(공동, 금융)는 자동 연결해제됩니다.

[공동인증서 등록 >](#) [공동인증서 안내 >](#) [공동인증서 대보내기 >](#)

 **브라우저 공동인증서** →

브라우저 인증서란 별도의 프로그램 설치 없이 웹 표준(HTTP/SSL)을 지원하는 브라우저의 웹저장소 영역에 전자서명을 공동인증서를 저장, 이용하여 로그인 하기

[브라우저 공동인증서 등록 >](#) [브라우저 공동인증서 안내 >](#)

 **아이핀(i-PIN)** →

아이핀(i-PIN)은 주민등록번호 대체수입으로 사업 이용자의 주민등록번호 대신 4를 발급받아 본인 확인 등에 로그인하기

※ i-PIN 인증으로 사업 이용자 등록을 하신 경우 대출/장학금 신청 등 서비스 이용에 제약이 있을 수 있습니다.

- ★ 한국장학재단 회원이 아닌 경우, 신청 전 '서비스이용자등록' 필요
- 국가장학금 신청을 위해 공동인증서, 금융인증서, 민간인증서(카카오, 페이코, KB국민은행 등) 등 필요
 - 전자서명수단(인증서) 발급절차
 - (공동인증서) 재단 업무 제휴은행*을 방문하여 계좌개설 및 인터넷 뱅킹 가입 후 해당은행 홈페이지에서 공동인증서 무료 발급
 - * 우리, 국민, 신한, 기업, 경남, 농협, 광주, 대구, 부산, 수협, KEB하나, SC제일, 전북, 제주, 우체국, 케이뱅크, 카카오뱅크, 토스
 - (금융인증서) 해당 금융회사 인터넷뱅킹 홈페이지에서 발급 가능
 - (민간인증서) 카카오, 네이버, 신한은행, 이동통신사PASS, KB국민은행, 페이코, 삼성PASS, 토스,뱅크샐러드, 하나은행

국가장학금 신청하기 : 신청서작성(01. 신청동의 및 서약)

신청서작성

- 1
- 2
- 3
- 4
- 5
- 6
- 7

STEP1 신청동의 및 서약

2025년도 1학기 신청입니다.

신청매뉴얼보기 >

신청가이드 바로가기 >

학생명		주민등록번호	
상태	신청	신청일자	

「공공재정환수법」시행에 따른 장학금 신청 유의사항

「공공재정 부정청구 금지 및 부정이익 환수 등에 관한 법률」이 2020년 1월 1일부터 시행됩니다.
앞으로 장학금을 허위청구, 과다청구, 원래의 사용 목적과 다르게 사용하거나 잘못 지급된 경우에는 부정이익을 전액 환수하고, 악의적인 부정청구 행위에 대해서는 최대 5배까지 제재부가금을 부과하게 됩니다.
장학금 부정청구로 인해 불이익을 받는 일이 없도록 각종 장학금 신청 시 각별히 유의하여 주시기 바랍니다.

개인정보제공 및 약관동의

개인(신용)정보의 수집제공활용 및 조회에 동의 하시겠습니까?

내용확인 >

☐ 예, 동의합니다 ☐ 아니오

신청인 동의서 안내를 충분히 읽고 이해하셨습니까?

내용확인 >

☐ 예, 동의합니다 ☐ 아니오

본인은 위 내용에 동의하며 신청서에 필요한 정보를 누락 없이 사실만을 입력하겠습니다.
누락 및 사실이 아닌 내용 입력으로 신청이 거절 될 수 있으며, 학자금 수혜 후에도 위 사실이 확인 되는 경우 반환하겠습니다.
본인은 장학 및 학자금대출 신청서에 허위 정보를 입력하거나 관련 정보의 누락 또는 관련 서류를 위, 변조하여 고등교육기관, 은행, 한국장학재단 등에 제출한 경우에는 3년 이내의 장학금 및 학자금 대출제한에 동의하며, 환수 등 민형사상 책임을 감수하겠습니다.
본인은 소득·재산 조사 대상 가구원의 정보제공 동의가 미완료된 경우, 학자금 지원구간 미산정에 따른 불이익이 발생할 수 있음을 확인했습니다.
본인은 향후 국가장학금 신청 당시 본인, 부모 또는 배우자의 금융자산, 금융소득(이자, 배당소득), 회원권(골프회원권, 콘도회원권 등) 보유 등으로 학자금 지원구간이 변경된 것이 확인되는 경우 이미 지급받은 국가장학금을 반환하겠습니다.

상기 주의사항에 대해 동의하시겠습니까?

☐ 예, 동의합니다 ☐ 아니오

• 성명:

• 주민등록번호:

※ 국가장학금, 국가근로장학금, 학자금대출 신청 시 공동인증서, 금융인증서, 간편인증(민간인증)을 이용하여 신청 부탁드립니다.

전자서명 동의 >

취소 >

- 개인정보제공 및 약관동의, 신청 시 주의사항 확인 후 동의
- “전자서명 동의” 진행(공동인증서/금융인증서/민간인증서 활용)

국가장학금 신청하기 : 신청서작성(02. 학교정보 입력)

신청서작성

1 2 3 4 5 6 7

STEP2 학교정보 입력

2025년도 1학기 신청입니다.

신청매뉴얼보기 > 신청가이드 바로가기 >

학교정보

*는 필수 입력사항입니다.

학교정보 불러오기*	<input type="radio"/> 불러오기 <input checked="" type="radio"/> 직접입력 ※ 직접학기에 학자금 통합신청을 완료한 경우에 한해 직접학과와 동일한 학교정보 불러오기가 가능 ※ 재학중인 대학(원)이 직접학과와 다른 경우 대학정보 직접입력 해주시기 바랍니다.		
학교구분 *	<div>학부</div>	학적구분 *	<div>선택</div> <div>학부 신입</div> <div>학부 재학</div> <div>학부 편입</div> <div>학부 재입학</div>
학생명		주민등록번호	
상태	신청	신청일자	2023-05-18

소속대학 *	<div></div> <div>찾기 ></div>	※ 학점은행차는 국가장학금 지원 불가	
학과/전공 *	<div></div> <div>찾기 ></div>	단과대학	<div></div>
학번/수원번호 *	<div></div>	학년 *	<div>1학년</div> <div>※ 신청학기 기준 학년 입력</div>
입학년월 *	<div>2023년</div> <div>9월</div>	졸업예정년월 *	<div>선택</div> <div>선택</div>

- 학적 입력 시 유의사항**
 - 학적구분당과 학부를 잘못 입력했을 경우, 심사 및 신청에 오류가 발생할 수 있으므로 정확한 입력해 주시기 바랍니다.
 - 정확한 학적구분 선택 필수(재학, 재입학 등 혼동할 경우, 소속 대학에 문의)
 - 1학기 신입생으로 국가장학금을 신청 시, 대학 정보 입력여부와 상관없이 소속대학에 잘 처리되며, 3월 이후 대학에서 제공하는 신입생 적용목록 정보로 심사 진행됩니다.
 - 신청학기 기준으로 재학구분을 선택하여 주시기 바랍니다.
 - 학부재학생을 국가장학금 1차 신청이 원칙입니다. (국가근로장학금을 1, 2차 신청 가능)
 - 2차 신청 재학생은 재학 중 2회에 한해 구제신청이 자동적으로 적용되어 심사가 진행됩니다.
 - 소속대학 입력 시 유의사항**
 - 소속대학 입력 시 반드시 본인이나 소속된 대학을 입력해주시기 바랍니다. (오 신청 시 정확을 심사 및 적용에 불이익이 발생할 수 있습니다)
 - 일반/취업후 상환 국가장학금을 신청하는 신입생의 경우, 신청학과와 관계 없이 합격 정보가 있는 모든 대학으로 심사가 진행됩니다.
 - 국가근로장학금은 소속대학이 확정된 학생은 신청할 수 있으며, 소속대학 미결정 신입생은 2차 신청기간을 활용하여 주시기 바랍니다.
 - 기타**
 - 여러 학번이 나오지 않은 신입생의 경우 학번만에 수원번호를 기입해 주시기 바랍니다.
 - 학적 본인 명의로 신청해야 국가장학금 수령이 가능합니다.
 - 재단 학자금을 지급은 1개 학기에 대해서만 지급이 가능하며, 국가장학금은 학부 학칙에 관계 지급이 가능합니다.
- 확인 >

취소 >

○ 학교정보 입력 : '25년 1학기 기준으로 본인의 학적구분(신입 · 재학 · 편입 · 재입학)을 정확하게 선택

· 반드시 본인이 소속한 대학을 선택, '24년 2학기에 신 · 편입 · 재입학한 학생은 '25년 1학기 재학생이므로 학적을 재학으로 선택!

※ 소속대학 오신청, 학적 오신청 발생 시 심사에 오류가 발생할 수 있으므로 정확히 입력

※ 재학생은 국가장학금 1차 신청이 원칙이나, 2차 신청한 경우 재학 중 2회에 한하여 구제신청 자동 적용 후 심사 가능

국가장학금 신청하기 : 신청서작성(02. 학교정보 입력)

○ 학교정보

* 는 필수 입력사항입니다.

학교정보 불러오기*	<input type="radio"/> 불러오기 <input checked="" type="radio"/> 직접입력 ※ 직전학기에 학자금 통합신청을 완료한 경우에 한해 직전학과와 동일한 학교정보 불러오기가 가능합니다. ※ 재학중인 대학(원)이 직전학과와 다른 경우 대학정보 직접입력 해주시기 바랍니다.		
학교구분*	<div>학부 </div>	학적구분*	<div>학부 신입 </div> <div><input checked="" type="radio"/> 학교등록 <input type="radio"/> 학교미등록</div>
학생명		주민등록번호	
상태	신청	신청일자	2024-11-11

○ 학교정보 상세

소속대학*	<div>소속학교미정 </div> <input type="text"/> ※ 학점은행제는 국가장학금 지원 불가		
학과/전공*	<div><input type="text"/> </div>	단과대학	<input type="text"/>
학번/수험번호*	<input type="text"/>	학년*	<div>1학년 </div> <input type="text"/> ※ 신청학기 기준 학년 입력
입학년월*	<div>2025년 3월 </div>	졸업예정년월*	<div>선택 선택 </div>

○ 학적구분: 1학기 학부 신입생으로 국가장학금 신청 시, 대학 정보 입력여부와 상관없이 **소속대학 미정**으로 처리되며, 3월 이후 **대학에서 등록하는 신입생 최종등록 정보로 심사 진행**

신청서작성

STEP3 개인정보 입력

2025년도 1학기 신청입니다.

신청태뉴얼보기 > 신청가이드 바로가기 >

학생명		주민등록번호	
상태	신청	신청일자	2023-05-18

개인정보 *는 필수 입력사항입니다.

학생명		주민등록번호	
전화번호	<div>없음 - -</div>	휴대전화번호 *	<div>010 - -</div> <div>인증 ></div>
이메일 *	<div> @ naver.com naver.com</div> <p>※ 학자금지원에 관한 중요사실(신청, 동의현황, 소득산정 결과, 심사 등)을 휴대전화번호 및 이메일을 통해 통지하오니 반드시 정확한 정보를 입력하시기 바랍니다.</p>		
실거주지 주소 *	<div>우편번호찾기 ></div> <div></div> <p>• 기한이익상실 등 안내 우편물은 고객에게 발생하는 불이익을 사전에 방지하기 위해 우편물수령처와 주민등록주소지가 상이할 경우 두 곳 모두 발송될 수 있습니다. • 주소가 다른경우 변경해 주십시오.</p>		
병역사항 *	<div><input type="radio"/> 필 또는 해당없음* <input type="radio"/> 미필</div> <p>* 35세 이상이거나 여성인 경우 포함</p>		

○ 휴대폰번호 : 휴대전화번호 입력 후 휴대전화 인증
※ 재단 내 장학금, 학자금대출 등에 관한 안내를 받으실 휴대전화번호로 인증

국가장학금 신청하기 : 신청서작성(03. 개인정보 입력) - 미혼

결혼여부확인

결혼여부 ☒ 미혼 ☐ 기혼 ☐ 이혼 ☐ 사별

장애인 확인

장애인 확인 ☐ 예 ☒ 아니오

자립준비청년(보호아동 포함) 여부

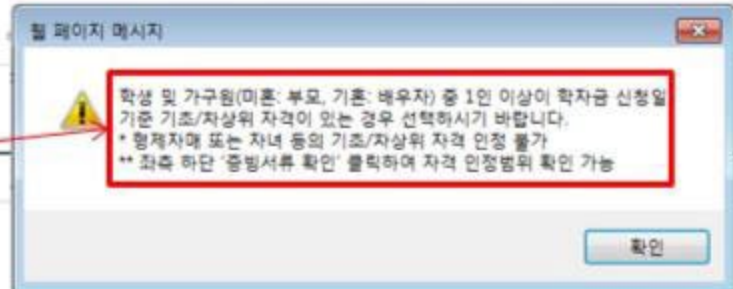
자립준비청년(보호아동 포함) 여부 ☐ 예 ☒ 아니오

기초생활수급자 및 자살위험증여부 선택

선택사항 ☐ 기초생활수급자 ☒ 자살위험증 ☐ 해당없음

[증빙서류 확인 >](#)

가족정보 (부모님)



아버지 정보

구분: 생존(아래항목 중 해당없음) [▼](#)

이름:

주민등록번호: -

휴대전화번호: 010 - - 0000

전화번호: 02 - - 0000

[실명확인완료 >](#)

어머니 정보

구분: 생존(아래항목 중 해당없음) [▼](#)

이름:

주민등록번호: -

[실명확인완료 >](#)

- **개인정보 입력**
- **가족정보 입력** : 미혼의 경우 부·모의 정보를, 기혼(배우자 생존)의 경우 배우자의 정보를 입력
 - 부모 또는 배우자의 주민등록번호 입력 시 **실명인증 필요**
 - * 명의도용방지 서비스 이용 시 실명인증 불가함에 따라 해당 서비스 일시 해지 후 재신청 요망
 - 가족 성명, 주민번호, 연락처 입력 시 정확한 정보를 입력하여 심사지연 등 불이익 방지
- **장애인** : 학생 본인이 장애인에 해당할 경우에만 장애인 선택
- **기초/자살위** : 신청일 기준 학생 및 가구원(미혼:부모, 기혼:배우자) 중 1인 이상이 자격을 보유하고 있는 경우에만 선택
- **자립준비청년(보호아동 포함)** : 학생 본인이 자립준비청년(보호아동 포함)일 경우에만 선택

국가장학금 신청하기 : 신청서작성(03. 개인정보 입력) - 기혼

결혼여부확인

결혼여부

☐ 미혼 ☒ 기혼 ☐ 이혼 ☐ 사별

장애인 확인

☐ 예 ☒ 아니요

자립준비청년(보호아동 포함) 여부

☐ 예 ☒ 아니요

기초생활수급자 및 차상위계층여부 선택

☐ 기초생활수급자 ☒ 차상위계층 ☐ 해당없음

증빙서류 확인

가족정보 (배우자)

구분

선택

이름

주민등록번호

실명확인

웹 페이지 메시지

학생 본인이 장애인에 해당할 경우 선택하시기 바랍니다.
(본인 명의의 장애인증명서 또는 장애인등록증 제출 필요)

확인

웹 페이지 메시지

학생 및 가구원(미혼: 부모, 기혼: 배우자) 중 1인 이상이 학자금 신청일 기준 기초/차상위 자격이 있는 경우 선택하시기 바랍니다.
* 형제자매 또는 자녀 등의 기초/차상위 자격 인정 불가
** 좌측 하단 '증빙서류 확인' 클릭하여 자격 인정방위 확인 가능

확인

개인정보 입력

- 가족정보 입력 : 미혼의 경우 부모의 정보를, 기혼(배우자 생존)의 경우 배우자의 정보를 입력
 - 부모 또는 배우자의 주민등록번호 입력 시 실명인증 필요
 - * 명의도용방지 서비스 이용 시 실명인증 불가함에 따라 해당 서비스 일시 해지 후 재신청 요망
 - 가족 성명, 주민번호, 연락처 입력 시 정확한 정보를 입력하여 심사지연 등 불이익 방지
- 장애인 : 학생 본인이 장애인에 해당할 경우에만 장애인 선택
 - 기초/차상위 : 신청일 기준 학생 및 가구원(미혼:부모, 기혼:배우자) 중 1인 이상이 자격을 보유하고 있는 경우에만 선택
 - 자립준비청년(보호아동 포함): 학생 본인이 자립준비청년(보호아동 포함)일 경우에만 선택

국가장학금 신청하기 : 신청서작성(03. 개인정보 입력)

○ 형제 정보

미혼

신청자 본인 포함 형제/자매 선택 ☐ 중 나만 선택 ☐ 다자녀 가정 ☐

다자녀 가구 여부

- 3자녀 이상 가구의 경우(첫째 둘째 포함) 학자금 지원9-10구간에 해당하더라도 취업후 상환 학자금대출 이용 가능 (다자녀가구임을 증명할 수 있는 부 또는 모의 가족관계증명서 제출이 필요합니다)
- 미혼의 경우 형제/자매 수는 신청자 본인 포함
- 국가장학금 표유형(대학연계지원형) 다자녀가구 지원 우대 가능 (대학별 상이)
- 농어촌출자 다자녀가구 자녀 우선순위 적용

결혼여부에서 기혼 이혼 사별 선택의 경우 본인의 자녀 수를 선택

○ 자녀 정보

기혼, 이혼, 사별

자녀 선택 ☐

자녀 가구 여부

- 3자녀 이상 가구의 경우(첫째 둘째 포함) 학자금 지원9-10구간에 해당하더라도 취업후 상환 학자금대출 이용 가능 (다자녀가구임을 증명할 수 있는 본인의 가족관계증명서 제출이 필요합니다)
- 미혼의 경우 형제/자매 수는 신청자 본인 포함
- 국가장학금 표유형(대학연계지원형) 다자녀가구 지원 우대 가능 (대학별 상이)
- 농어촌출자 다자녀가구 자녀 우선순위 적용

결혼여부에서 기혼 이혼 사별 선택의 경우 본인의 자녀 수를 선택

○ 재외국민 입학전형 여부 선택

재외국민 입학전형 여부 *

☐ 예 ☒ 아니요

※ 대학의 입학전형을 반드시 확인 후 선택하시기 바랍니다. 대학의 학사정보와 다음 경우 학자금지원(국가장학금 등) 대상에서 탈락하게 됩니다.

- 재외국민 특별전형 입학자란, ①영주교포자, ②해외근로자 자녀, ③유치과학자·교수요원 자녀, ④기타 재외국민의 자녀(자영업자·형제법인 근로자), ⑤외국에서 전 교육과정 이수 재외국민, ⑥외국에서 전 교육과정 이수 외국인 중 현재 대한민국 국적 취득자(외국인전형 포함)* 중 하나에 속하는 학생을 말합니다.
- * 외국인 전형 입학자이나 대한민국 국적을 취득한 경우는 재외국민 특별전형 ⑤에 해당
- * 북한이탈주민(새터민) 전향으로 입학한 경우는 재외국민 특별전형 대상자에서 제외
- * 단, 재외국민 특별전형이 아니나 이와 유사한 전형(한국과학기술훈원 외국고 전형 등)으로 입학한 경우이며, 국외 소득 또는 재산이 있는 경우 '예'를 선택하여 주시기 바랍니다.

이전 >

확인 >

취소 >

웹 페이지 메시지

대출 및 장학의 심사를 위하여 미혼인 경우 형제/자매 명수(본인 포함) 및 본인의 서열을 정확히 입력 바랍니다.

확인

- 형제 정보 또는 자녀 정보 입력 시 정확한 형제/자매 수 및 서열을 입력(기혼자는 자녀 수)
 - 미혼의 경우 본인의 형제가 신청자 본인 포함 3명 이상 다자녀 국가장학금 지원(해당자), II유형 지원 우대 가능(대학별 상이)
 - ※ 형제/자매 수 및 서열에 따라 국가장학금 지원 가능금액에 변동이 있을 수 있으므로 반드시 정확한 정보 입력
 - 기혼의 경우 본인의 자녀가 3명 이상 II유형 지원 우대 가능(대학별 상이)
- 다자녀 국가장학금 해당자의 경우, 정확한 형제/자매 수 및 서열을 입력 요청
 - 신청완료 후 [장학금]-[장학금신청]-[서류제출현황]에서 서류제출 대상여부 확인 후 다자녀 증빙 서류 제출
- 재외국민 입학전형 여부: 입학 당시 재외국민 특별전형으로 입학했는지 여부 선택
 - ※ 실제와 다르게 선택하거나 국외 소득, 재산 신고 누락 시 학자금 지원이 제한될 수 있으므로 선택 시 유의

신청서작성

1 2 3 4 5 6 7

2025년도 1학기

학부 신청입니다.

[신! 책! 대! 독! 열! 부! 기!](#) >[산청가이드 바로가기 >](#)

The screenshot shows the '국가장학금' (National Graduate Scholarship) application interface. A red box highlights the top-left status indicator, which is a checkmark icon. Another red box highlights the '확인' (Confirm) button at the bottom right of the modal window. The modal window contains the following text:

[중복지원 안내]

고경남은 과거 학기 장학금 지원금액이 중복됨을 초과 하였습니다.
신청기간 내에 학자금을 <선>신청하신 후 학자금 심사 전까지
중복수혜를 해소하셔야 이번 학기 학자금 수혜가 가능합니다.
[학자금대출/장학금-학자금 중복지원방지-중복지원현황조회]에서
중복지원 사항을 확인하시기 바랍니다.

확인 클릭 후 신청 다음단계 진행

[illegible]

○ 중복지원자의 경우 안내 팝업 생성

- 중복지원여부와 관계없이 장학/대출 신청은 가능하나, 중복지원상태 해소 후 다른 심사요건 충족 시 국가장학금 수혜 가능
- [장학금]-[학자금 중복지원방지]-[중복지원현황 조회]에서 내역 확인 후 해소 필요
※ 국가장학금 수혜 시 불이익이 없도록 사전 안내 및 중복지원 해소 적극 알림 목적

바로가기

STEP5 e-러닝 및



※ 학자금대출을 받기 위해

四舍

국가장학금 신청서 부가

X

국가장학금 사전 체크리스트

● 본 체크리스트는 국가장학금 신청 전, 국가장학금 심사 결과로 인한 사정(합격 사정)과 신청한 국가장학금 심사 결과에 따른 심정 및 복자금지원금 차등 지급에 따른 복 지원제도가 아닌, 지원금에 대한 안내입니다.

1. 교육청에서 제출한 국가장학금 신청서(신청서)를 확인한 후, 확인합니다.

☐ 그렇습니다 ☐ 아니요

2. 학자금 지원 1년 상환의 조건을 잘 알고 있습니다.

☐ 그렇습니다 ☐ 아니요

3. 대학 학기 국가장학금 신청서를 제출한 후, 복 지원금에 대한 안내를 받았습니다.

☐ 그렇습니다 ☐ 아니요 ☐ 모르겠습니다

4. 대학 학기 학자금 지원금에 대한 안내를 받았습니다.

☐ 그렇습니다 ☐ 아니요

5. 대학 학기 국가장학금 신청서(신청서)를 제출한 후, 복 지원금에 대한 안내를 받았습니다.

☐ 그렇습니다 ☐ 아니요

6. 대학 학기 국가장학금 지원금에 대한 안내를 받았습니다.

☐ 그렇습니다 ☐ 아니요

7. 대학 학기 국가장학금 지원금에 대한 안내를 받았습니다.

☐ 그렇습니다 ☐ 아니요

8. 대학 학기 국가장학금 지원금에 대한 안내를 받았습니다.

☐ 그렇습니다 ☐ 아니요

9. 대학 학기 국가장학금 지원금에 대한 안내를 받았습니다.

☐ 그렇습니다 ☐ 아니요

10. 국가장학금 지원금에 대한 안내를 받았습니다.

☐ 그렇습니다 ☐ 아니요

11. 국가장학금 지원금에 대한 안내를 받았습니다.

☐ 그렇습니다 ☐ 아니요

7

이천 >

화인 >

취소 >

- 14

신청서작성

- 1
- 2
- 3
- 4
- 5
- 6
- 7

STEP5 e-러닝 및 정보입력

2025년도 1학기 신청입니다.

신청매뉴얼보기 > 신청가이드 바로가기 >

본인계좌 입력(장학금)

* 는 필수 입력사항입니다.

예금주 *	
등록계좌 *	
계좌선택 *	<div><div></div><div>신규입력 ></div></div> ※ 본인 명의 계좌를 등록하셔야 합니다.
예금주 주민번호 *	

※ 장학금 및 농촌학자금용자 지급을 위한 계좌이므로 반드시 본인계좌로 입력하여야 하며, 타인의 계좌 입력 시 수혜 불가
※ 농촌학자금용자 신입생군(신입생, 편입생, 재입학생) 대출 승인자에 한해 자비 등록 후 본인에게 용자금이 지급되는 계좌정보임

이전 > **확인 >** 취소 >

신청서작성

STEP6 신청정보확인

2025년도 1학기 테스트대학교(본교) 학부 신청입니다.

신청매뉴얼보기 > 신청가이드 바로가기 >

- ※ 신청완료 전 최종 확인 단계입니다.
- ※ 아래 신청내용을 확인하고 하단의 '확인'버튼 클릭 후 전자서명을 통한 최종신청 바랍니다.
- ※ 입력하신 신청정보가 정확한지 다시한번 확인하세요.

학생명		주민등록번호	
학자금유형	국가장학금I유형(학생직접지원형) 국가장학금II유형(대학연계지원형) 다자녀 국가장학금 지역인재장학금	신청일자	

개인정보

이름		주민등록번호	
전화번호		휴대전화번호	
이메일			
실거주지 주소			
결혼여부		병역사항	필 또는 해당없음
장애인여부		학부생 중 보육원, 가정위탁 등 보호(종료)아동 여부	아니요
선택사항		재외국민 입학전형 여부	아니요
소득·재산 조사 방법	2학기 소득인정액 재조사 신청		

- 신청정보 확인
- 신청 시 입력한 정보와 일치하는지 확인

국가장학금 신청하기 : 신청서작성(06. 신청정보 확인)

가족정보

* 관계			
* 구분			
* 이름		* 주민등록번호	
* 휴대전화번호		* 전화번호	
* 관계			
* 구분			
* 이름		* 주민등록번호	
* 휴대전화번호		* 전화번호	
* 형제정보	3명 중 다음 2명		

계좌정보

* 계좌번호	예금주 :
--------	-------

학교정보

* 학교구분		* 학교구분	
* 소속대학		* 소속대학	
* 학과/전공		* 학과/전공	
* 학년		* 학년	
* 졸업예정년월			

○ 신청정보 확인
- 신청 시 입력한 정보와 일치하는지 확인

국가장학금 신청하기 : 신청서작성(06. 신청정보 확인)

공통서류제출

제출서류	기타 서류 - 상담센터(1599-2000)로 제출서류 확인요청, 장애인 증명서, 기초생활수급자 증명서
------	--

※ 서류제출대상여부 확인은 신청 1일~3일(휴일제외) 후에, [홈페이지]>[장학금]>[장학금신청]>[서류제출현황]에서 확인할 수 있으며, 서류확인이 자동 완료될 경우, 제출하실 필요 없습니다.
※ 신청정보 수정은 상황에 따라 취소 후 재신청할 가능할 수 있으나, 입력하신 정보가 정확한지 다시한번 확인하시기 바랍니다.
※ 신청 시 기초생활수급자, 차상위계층 또는 장애인을 선택한 경우 보건복지부를 통해 확인이 가능합니다. 단, 해당 자격이 전자적으로 확인되지 않는 경우 서류제출이 필요합니다.

개인(신용)정보 제공동의 및 조회 동의서

개인정보 제공동의서에 동의 하시겠습니까?

☐ 예, 동의합니다 ☐ 아니요

내용확인 >

금융정보등(금융·신용·보험정보) 제공동의

금융정보등의 제공동의서에 동의 하시겠습니까?

☐ 예, 동의합니다 ☐ 아니요

내용확인 >

가구원 확인 및 가구원 정보 제공 동의 시 주의사항

학자금 지원구간 신청을 위하여 가구원 확인 및 가구원 정보 제공 동의가 필수 일차임을 확인 하였습니까?

☐ 예, 동의합니다 ☐ 아니요

내용확인 >

한국장학재단은 학생이 꿈을 실현할 수 있도록 국가 예산으로 다양한 지원제도를 운영하고 있습니다.
주요 사업은 한국장학재단 누리집 각 메뉴에서 확인할 수 있습니다.



이전 > **확인 >** 취소 >

- 학자금 지원구간 확인을 위한 본인 소득·재산 및 학자금지원 자격요건 파악에 필요한 범위 내 활용 목적으로 개인정보 제공 동의
- 금융정보등(금융·신용·보험정보) 제공 동의 진행
- 가구원 정보 제공동의 필요성, 진행방법 등 주의사항 확인

국가장학금 신청하기 : 신청서작성(06. 신청정보 확인)

공통서류제출

제출서류	기타 서류 - 상담센터(1599-2000)로 제출서류 확인요청, 장애인 증명서, 기초생활수급자 증명서
------	--

※ 서류제출대상여부 확인은 신청 1일~3일(휴일제외) 후에, [홈페이지]>[장학금]>[장학금신청]>[서류제출현황]에서 확인할 수 있으며, 서류확인이 자동 완료될 경우, 제출하실 필요 없습니다.
※ 신청정보 수정은 상황에 따라 취소 후 재신청만 가능할 수 있으나, 입력하신 정보가 정확한지 다시 한번 확인하시기 바랍니다.
※ 신청 시 기초생활수급자, 차상위계층 또는 장애인을 선택한 경우 보건복지부를 통해 확인이 가능합니다. 단, 해당 자격이 전자적으로 확인되지 않는 경우 서류제출이 필요합니다.

개인(신용)정보 제공동의 및 조회 동의서

개인정보 제공동의서에 동의 하시겠습니까?	<input type="checkbox"/> 예, 동의합니다 <input type="checkbox"/> 아니요	내용확인 >
------------------------	--	--------

금융정보등(금융-신용-보험정보) 제공동의

금융정보등의 제공동의서에 동의 하시겠습니까?	<input type="checkbox"/> 예, 동의합니다 <input type="checkbox"/> 아니요	내용확인 >
--------------------------	--	--------

가구원 확인 및 가구원 정보 제공 동의 시 주의

학자금 지원구간 산정을 위하여 가구원 확인 및 가구원 정보 제공 동의 하시겠습니까?	<input type="checkbox"/> 예, 동의합니다 <input type="checkbox"/> 아니요	내용확인 >
--	--	--------

?

입력하신 정보로 학자금 신청을 완료하시겠습니까?

※ 조사기준일(학자금 신청일) 이후 가구원, 소득, 재산, 부채의 변동에 대해서는 소득인정액 반영과 최신화 신청이 불가합니다.
※ 신청 완료 후 가구원 확인 및 정보제공 동의가 완료된 시점에서 소득재산 조사절차가 진행됩니다.
※ 상세 조사 기준: 고객센터 > 자료실 > 「학자금 지원구간 산정 지침」 참고

확인

취소

한국정학자

장학금

국가장학금
취업연계장학금
소득주조 연계지원
직업책임
우수장학금
부족세대 기부장학금
계열별 우수학생
기부금 계원

학자금대출

취업 후 상환 학자금대출
취업 후 소득발생 시 상환
일반 상환 학자금대출
거치·상환 기간 선택 후 상환

인재육성

사회리더대학생 연도일
사회적분야 리더
대학생
대학생직장 연도일
대학생
초·중·고교생

거주사

대학생 연립거주사
주거공간
월 15만원
창업지원형 거주사
주거공간
사무공간
무상

내용 확인

이전 >

확인 >

취소 >

○ 신청정보 확인
- 신청 시 입력한 정보와 일치하는지 확인

국가장학금 신청하기 : 신청서작성(06. 신청정보 확인)

공통서류제출

제출서류	기타 서류 - 상당생자(1599-2000)로 제출서류 확인요청, 장애인 증명서, 기초생활수급자 증명서
------	--

※ 서류제출대상여부 확인은 신청 1일~3일(휴일제외) 후에, [홈페이지]>[장학금]>[장학금신청]>[서류제출현황]에서 확인할 수 있으며, 서류확인이 자동 완료될 경우, 제출하실 필요 없습니다.
※ 신청정보 수정은 상황에 따라 취소 후 재신청할 수 있으나, 입력하신 정보가 정확한지 다시한번 확인하시기 바랍니다.
※ 신청 시 기초생활수급자, 차상위계층 또는 장애인을 선택한 경우 보건복지부를 통해 확인이 가능합니다.단, 해당 자격이 전자적으로 확인되지 않는 경우 서류제출이 필요합니다.

개인(신용)정보 제공동의 및 조회 동의서

개인정보 제공동의서에 동의 하시겠습니까?

☐ 예, 동의합니다 ☐ 아니요

내용확인 >

금융정보등(금융-신용-보험정보) 제공동의

금융정보등의 제공동의서에 동의 하시겠습니까?

☐ 예, 동의합니다 ☐ 아니요

내용확인 >

가구원 확인 및 가구원 정보 제공 동의 시 주의사항

학자금 지원구간 상정을 위하여 가구원 확인 및 가구원 정보 제공 동의 하시겠습니까?

☐ 예, 동의합니다 ☐ 아니요

내용확인 >

선택하세요!

 인증이 필요한 서비스 입니다.

공동인증서
(구 공인인증서)

금융인증서

간편인증서

한국장학재단은 학생이

주요 시

장학금

국가장학금
소속수준 인정지원
취업연계장학금
직업지원
무수장학금
계열별 무수학생
부분대학 기부장학금
기부금 지원

학

취업 후 소속장학금 신청
일반 상환 학자금대출
거지 - 상환 기간 선택 후 신청

사

대학생
대학생자식 멘토링
대학생
소·중·고교생

가

대학생 영입가속사
주거공간
월 15만원
창업지원금 가속사
주거공간
사무공간
부상

☒ 내용 확인

이전 >

확인 >

취소 >

○ 신청정보 및 전자서명 확인

- 신청 시 입력한 정보와 일치하는지 **확인** 및 전자서명 확인
- ※ 해당 화면에서 전자서명수단*이 확인되지 않을 경우 국가장학금 신청이 불가하므로 최종 신청 여부 반드시 확인 필요
- * 공동인증서/금융인증서/간편인증(민간인증서)

STEP7 신청완료

2025년도 1학기 신청입니다.

신청매뉴얼보기 > 신청가이드 바로가기 >

신청서 작성이 정상적으로 완료 되었습니다.

신청서 작성이 완료되어도 **가구원 정보제공 동의가 완료되지 않으면** 소득·재산 조사가 이루어지지 않아 학자금지원에 불이익이 발생할 수 있으니 아래의 **‘가구원 정보제공 동의 현황’**을 밀히 확인하여 주시기 바랍니다.

“미동의 가구원에게 동의를 독려하는 문자메시지를 아래의 ‘가구원동의 독려 문자 발송’을 통해 직접 발송하실 수 있으니, 동의미완료 가구원에게 독려 메시지를 발송하여 주시기 바랍니다.”

신청현황 바로가기 >

정보제공동의현황 바로가기 >

순번	관계	이름	주민등록번호	동의여부	가구원동의 독려문자 발송
조회된 결과가 존재하지 않습니다.					

- 가속관계 확인 및 가구원 정보제공 동의 지연 등의 사유로 최신화 신청 마감일에 임박하여 학자금 지원구간이 통지된 경우, 학자금 지원구간 산정결과에 대한 정정기회(최신화 신청기한(10영업일 이내) 및 증빙서류 제출기한(5영업일 이내))을 제공받지 못할 수 있음
※ 최신화 신청 마감일 이후에는 최신화 신청 접수가 불가능합니다.
- 잠시 후에 [장학금> 장학금신청> 신청현황]에서 신청결과를 확인하실 수 있습니다.
시스템 사용자가 많은 경우 [장학금> 장학금신청> 신청현황]에 신청내용이 출력될 때까지 5 ~ 10분 정도 소요될 수 있습니다.
- 서류제출대상자 여부는 '신청 1일~3일(휴일 제외)' 후에 확인하실 수 있습니다. (확인방법: 로그인 > 장학금> 장학금신청 > 서류제출현황)
- 학자금 성품 신청 후 변경된 회원정보를 미 수정 시, 문자안내 불가 등의 불이익이 있을 수 있으니 수시로 회원정보 갱신 및 학자금 신청·심사(중복지원 포함) 등 진행현황을 확인하여 주시기 바랍니다.

○ 신청서 작성완료 및 신청현황 확인

※ [장학금> 장학금신청> 신청현황]에서 신청 결과 확인 가능하며, 시스템 이용자가 많은 경우 해당 메뉴에 신청 내용이 출력될 때까지 5~10분 정도 소요될 수 있음

○ 신청 1일~3일 이후 서류제출 대상자 여부 확인 필요

- [장학금]-[장학금신청]-[서류제출현황]

○ 신청 시 입력한 가구원의 '가구원 정보제공 동의현황' 반드시 확인 및 미동의 시 기한 내 완료해야 국가장학금 수혜 가능

○ 동의여부가 동의함으로 확인되는 경우 추가적인 가구원동의 필요 없음

정보제공 동의현황

2025년 1학기 정보제공동의 현황

순번	관계	이름	주민등록번호	동의여부	제외여부	철회여부
조회된 결과가 존재하지 않습니다.						

※ 가족정보 필수서류 확인이 완료 되어야만 가족정보별 정보제공 동의현황이 조회 됩니다.

2025년 1학기 정보제공동의 서류제출 현황

제출한 서류	서류제출일	확인여부	제출서류보기
조회된 결과가 존재하지 않습니다.			

※ 가구원 동의를 완료하지 않은 경우 학자금 지원구간 신청이 불가합니다.

오프라인 동의 절차를 진행하기 위해 신청자 정보확인 및 필수안내사항 고지 등이 필요하므로 한국장학재단 상담센터(1599-2000)로 문의바랍니다.

※ 동의대상 가구원이 확정(가족관계 확인 및 서류처리 완료)된 이후 동의서 양식 요청 및 출력, 제출이 가능합니다.

※ 동의서 양식은 한국장학재단 상담센터(1599-2000)에 요청, 작성 방법은 '홈페이지-고객센터-먼저확인해요-자료실'의 '가구원 정보제공 동의서(서면) 샘플'을 참조하시기 바랍니다.

※ 공적자료로 증빙할 수 없는 '기타 부양관계단절'의 경우에는 공증각서를 제출해주시기 바랍니다.

공증각서 작성 방법은 '홈페이지-고객센터-먼저확인해요-자료실'의 '개인·금융정보 제공 동의 대상 제외 요청서 작성 예시'를 참조하시기 바랍니다.

신청현황

장학금 신청 현황

국가장학금 신청현황 목록보기 >

본 행 1건의 장학금 신청 정보가 있습니다.

신청	장학금종	신청대학	신청자격	신청일시	신청비밀번호	회사	상태
●	국가장학금-유형						서류 미제출

- C국립 장로회 서울 성서대 장학금 > 한국고신 > 수혜대학에서 확인 가능
- 구직신청 지원 종료는 장학금 > 장학금신청 > 신청현황 > 구직신청 현황에서
- 장학금만 모두 보기 > 구제신청 대학 > 구제금 정보제공 동의여부 >
- 국가장학금 고졸 신청 재학생은 재학 중 고학위 취득 구제신청의 자유로워 적용 안, 별도 신청서와 증명서 국가장학금 신청(다자녀 포함) 최종 날짜(신청일) 기준 7년만 신청은 장래교육을 확인할 수 있습니다
- 국가장학금 > 유형별, 다자녀, 지역(전통문화) 신청현황을 검색하기때 연하여 >
- 국가장학금 신청대학 선정 이후 시, 한 교육대학으로 반드시 요청하시기 바랍니다

※ 국가장학금(유형, 다자녀, 지역(전통문화) 장학생에 대한 안내는 다음과 같습니다.

- 신청취소: 국가장학금 신청을 취소할 수 있습니다.
- 증명정보 확인: 서류제출 후 확인 가능할지 여부를 확인 가능합니다. 1일~3일(요일 제외) 후 결과를 확인해주세요.
- 서류 미제출: 증명정보 확인 결과 원수서류를 제출하여야 합니다. [장학금]-[장학금신청]-[서류제출현황]에서 제출서류현황을 확인하세요.
- 서류 심사중: 제출하신 원수서류가 확인된 서류인지 확인 가능합니다. 조금만 기다려주세요.
- 원수서류완료/가구원 동의 미완료: 학자금 지원구간 신청을 위한 가구원 동의가 완료되지 않았습니다. 장학금 > 학자금 지원구간 > 정보제공 동의원래 조회에서 확인 후 가구원 동의 전원 해합니다. 단, 가구원제외 심사 또는 소득-재산 조사 진행 중에 따라 시차가 발생할 수 있으며 자세한 내용은 상담센터(1599-3000)로 문의 바랍니다.
- 원수서류완료/미접거원 기준 가구원 동의 미완료(소득인정액 미신청): 당해학기 마감기간 내 가구원 동의가 완료되지 않았습니다. 가구원 동의가 기준 내 완료되지 않으면 당해학기 소득인정액 신청이 진행되지 않습니다.
- 재외국민 국외소득-재산 신고 또는 심사 미완료: 재외국민 특별전형 입학자 또는 후입등록 생 재외국민으로 확인되어 국외소득-재산을 신고하지한 학자금을 지원구간 신청이 가능합니다. [장학금 > 학자금 지원구간 > 국외 소득-재산 신고 현황]에서 국외소득-재산을 신고하시기 바랍니다.
- 신고 이후 심사 진행은 해당 화면에서 확인하시기 바랍니다.
- 소득인정액 신청중: 원수서류 확인 및 가구원 동의가 완료되어 소득인정액 신청중입니다. 해당 단계에서 약 8주 내외의 기간이 소요될 수 있습니다. 단, 1학기 소득인정액 계속사용신청으로 학자금 지원구간에 확정된 경우 '소득재산 자조사' 변경 또는 최신화 신청이 불가능합니다.(본인의 기초자살위 계속 확인 포함)
- 학사정보 심사중: 학자금 지원구간 심사 완료 후 대학 학사정보(학칙, 성적 등)를 심사 중입니다.
- 신발완료(지급대상 여부 심사중): 학자금 지원구간 및 학사정보(학칙, 성적 등) 심사가 승인되었습니다. 현재 지급대상 여부를 심사중입니다.
- 단, 연재학기 등록자료, 대학의 수납입장 정보 대비 등의 사유로 국가장학금이 미지급 될 수 있습니다.
- C국립 학교개 수혜: 1~3구간은 학칙학기 성적이 70점 이상~80점 미만인 경우 2회씩 현재 학교 후 지원하고, 이후 다시 80점 미만이면 수혜 불가능합니다.
- 장학(사유): 국가장학금 심사에서 불합격되었습니다 (사유)를 클릭하시면 상세한 불합격사유를 확인할 수 있습니다.
- 대학지급완료: 대학으로 지급이 완료되었습니다. 국가장학금 수혜자에 따라 등록금, 교차서상, 학비상환, 학자금대출 상환, 개별지급의 방법으로 지급됩니다.
- ※ 개별지급 시 개인별 일제 지급방법은 대학별로 상이할 수 있으며, 2~3주 시간의 소요될 수 있습니다

- 신청현황 확인하여 본인의 신청여부 확인 가능
- 신청정보 수정 시 [장학금]-[장학금신청]-[신청현황]에서 우측 하단 "신청서수정" 클릭

국가장학금 신청정보 수정 방법

※ (국가우수장학) 계속장학생의 경우 해당학기 수혜가 가능한 학생만 선정으로 표시됩니다.
- 예시: 휴학자(군류학 포함), 성적미달자 등 해당학기 장학금 수혜가 불가한 학생은 모두 선정탈락으로 표시

※ 대통령과학장학금 신규장학생 선발을 위한 주요 상태명에 대한 안내는 다음과 같습니다.

- 신청완료: 대통령과학장학금 신규장학생 신청을 완료한 상태입니다.
- 심사중: 대통령과학장학금 요건심사 혹은 서류 및 면접심사 중입니다.
- 1차평가합격: 대통령과학장학금 서류심사에서 합격하였습니다.(안내에 따라 인적성 검사에 반드시 응시하시기 바랍니다.)
- 1차평가불합격: 대통령과학장학금 서류심사에서 불합격하였습니다.
- 합격: 대통령과학장학금 면접심사에서 합격하였습니다.(최종합격까지 안내에 따라 추가서류 제출이 필요할 수 있습니다.)
- 불합격: 대통령과학장학금 면접심사에서 불합격하였습니다.
- 재단거절: 자격 및 서류 미비 등으로 대통령과학장학금 요건심사
- 신청취소: 대통령과학장학금 신규장학생 신청을 취소한 상태



※ 오프라인으로 신청서 발급을 원하실 경우 한국장학재단으로 문의바

※ 대학원대통령과학장학금 신규장학생 선발을 위한 주요 상태명에 대한 안내는 다음과 같습니다.

- 신청완료: 대학원대통령과학장학금 신규장학생 신청을 완료한 상태입니다.
- 심사중: 대학원대통령과학장학금 요건심사 혹은 서류 및 면접심사 중입니다.
- 1차평가합격: 대학원대통령과학장학금 서류심사에서 합격하였습니다.(면접안내사항을 확인해주시기 바랍니다.)
- 1차평가불합격: 대학원대통령과학장학금 서류 심사(요건심사 포함)에서 불합격하였습니다.
- 합격: 대학원대통령과학장학금 심사에서 합격하였습니다.(최종합격까지 안내에 따라 추가서류 제출이 필요할 수 있습니다.)
- 불합격: 대학원대통령과학장학금 심사에서 불합격하였습니다.
- 신청취소: 대학원대통령과학장학금 신규장학생 신청을 취소한 상태입니다.

사전신청현황

사전신청현황

선택	신청구분	신청학기	학자금유형	대학명	신청일자	신청기간	상태
<input type="checkbox"/>	1		국가장학금유형				[상세보기]

- 서류재출 >
- 신청서인쇄 >
- 신청취소 >
- 신청수정(소속대학변경) >

- ※ 학자금대출 심사는 본 신청기간에 학자금대출>학자금대출 실행(신청현황)에서 확인하실 수 있습니다.
학자금대출 심사 진행여부를 재단을 통해 반드시 확인하시기 바랍니다.(문의: 1599-2000)
- ※ 오프라인으로 증명서 발급을 원하실 경우 한국장학재단으로 문의 바랍니다.
- ※ 등록금을 자비로 납부한 경우 등록금대출이 불가할 수 있으니(단, 신입생군은 가능), 심사 현황 및 대학별 수납기간을 확인 바랍니다. (문의: 1599-2000)

사전신청현황

선택	신청구분	신청학기
<input checked="" type="checkbox"/>	1차	2023년 1학기

서류 제출 >

※ 원자금을 심사하는 중 신청기간에 원자금이 들어오지 않으면 원자금을 심사 진행여부를 재입을 통해 반드시 확인
 ※ 오프라인으로 증명서 발급을 원하실 경우 한국장학재단 홈페이지를 통해 신청
 ※ 통학권을 저비용으로 받기 위한 경우 통학권금액이 불가할 수

선택	신청상품	신청기간
<input checked="" type="checkbox"/>	국가장학금1유형	

신청취소 >

신청취소 안내 | 신청현황 | 한국장학재단 - Inter...

상품취소 안내

다음의 신청내역을 취소하신 후 다시 신청하여 신청정보를 수정하실 수 있습니다.
 취소 후 재신청을 하는 것이므로 반드시 다음의 신청기간 내에 완료하셔야 합니다.

웹 페이지 메시지

※ 취소 후 신청기간 내에 다시 신청해야만 수정이 완료됩니다.
 선택 된 상품을 모두 취소 후 재신청하시겠습니까?
 가구원 동의완료 되어 소득조사가 진행중일 경우, 학자금신청은 취소되나 소득조사는 취소되지 않습니다. 향후 소득산정결과가 통지 및 산정결과에 대한 이의신청은 가능함을 알려드립니다.

확인 취소

- [장학금]-[장학금신청]-[신청현황]-[사전신청현황]에서 우측하단 “신청수정” 클릭 후 “신청수정 팝업” 내 **신청취소** 클릭
- 신청취소 후 재신청 시 정확한 정보로 입력하여 기한 내 신청 완료해야 함

사전신청현황

사전신청현황

선택	신청구분	신청학기	학자금유형	대학명	신청일자	신청기간	상태
<input type="checkbox"/>	1		국가장학금I유형				[상세보기]

서류재출 > 신청서인쇄 > 신청취소 > 신청수정

※ 학자금대출 심사는 본 신청기간에 학자금대출>학자금대출
학자금대출 심사 진행여부를 재단을 통해 반드시 확인하
※ 오프라인으로 증명서 발급을 원하실 경우 한국장학재단의
※ 등록금을 자비로 납부한 경우 등록금대출이 불가할 수 있

선택하세요!

 인증이 필요한 서비스입니다.

공동인증서
(구 공인인증서)

금융인증서

간편인증서

- [장학금]-[장학금신청]-[신청현황]에서 하단 “신청수정” 클릭 후 “신청수정 팝업” 내 신청취소 클릭
- 신청취소 후 재신청 시 정확한 정보로 입력하여 기한 내 신청 완료해야 함

신청서작성

- 1
- 2
- 3
- 4
- 5
- 6
- 7

STEP1 신청동의 및 서약

2025년도 1학기 신청입니다.

신청매뉴얼보기 > 신청가이드 바로가기 >

학생명		주민등록번호	
상태	신청	신청일자	

「공공재정환수법」시행에 따른 장학금 신청 유의사항

「공공재정 부정청구 금지 및 부정이익 환수 등에 관한 법률」이 2020년 1월 1일부터 시행됩니다.
앞으로 장학금을 허위청구, 과다청구, 원래의 사용 목적과 다르게 사용하거나 잘못 지급된 경우에는 부정이익을 전액 환수하고, 악의적인 부정청구 행위에 대해서는 최대 5배까지 제재부가금을 부과하게 됩니다.
장학금 부정청구로 인해 불이익을 받는 일이 없도록 각종 장학금 신청 시 각별히 유의하여 주시기 바랍니다.

개인정보제공 및 약관동의

개인(신용)정보의 수집제공활용 및 조회에 동의 하시겠습니까?

내용확인 >

☐ 예, 동의합니다 ☐ 아니오

신청인 동의서 안내를 충분히 읽고 이해하셨습니까?

내용확인 >

☐ 예, 동의합니다 ☐ 아니오

본인은 위 내용에 동의하며 신청서에 필요한 정보를 누락 없이 사실만을 입력하겠습니다.
누락 및 사실이 아닌 내용 입력으로 신청이 거절 될 수 있으며, 학자금 수혜 후에도 위 사실이 확인 되는 경우 반환하겠습니다.
본인은 장학 및 학자금대출 신청서에 허위 정보를 입력하거나 관련 정보의 누락 또는 관련 서류를 위, 변조하여 고등교육기관, 은행, 한국장학재단 등에 제출한 경우에는 3년 이내의 장학금 및 학자금 대출제한에 동의하며, 환수 등 민형사상 책임을 감수하겠습니다.
본인은 소득·재산 조사 대상 가구원의 정보제공 동의가 미완료된 경우, 학자금 지원구간 미산정에 따른 불이익이 발생할 수 있음을 확인했습니다.
본인은 향후 국가장학금 신청 당시 본인, 부모 또는 배우자의 금융자산, 금융소득(이자, 배당소득), 회원권(골프회원권, 콘도회원권 등) 보유 등으로 학자금 지원구간이 변경된 것이 확인되는 경우 이미 지급받은 국가장학금을 반환하겠습니다.
상기 주의사항에 대해 동의하시겠습니까?
☐ 예, 동의합니다 ☐ 아니오

성명

주민등록번호

※ 국가장학금, 국가근로장학금, 학자금대출 신청 시 공동인증서, 금융인증서, 간편인증(민간인증)을 이용하여 신청 부탁드립니다.

전자서명 동의 > 취소 >

- 신청취소 후 재신청 시 정확한 정보로 입력하여 신청 기간 내 반드시 신청 완료해야 함
- 국가장학금 신청방법 : 학생 신청매뉴얼 참고 (p.1 ~)

가구원 등의 절차

가구원 정보제공 동의현황 및 동의하기

※ PC용 보안 프로그램이 필요한 경우 체크박스를 선택하세요.

☐ 키보드보안 프로그램 선택 설치

※ 안전한 서비스 이용을 위해 키보드보안/백신 프로그램의 적용을 권장합니다.

※ 가상키보드 적용에 따른 사용 가이드

마우스 아이콘 클릭을 통해서만 가상키보드 활성화/비활성화 상태 변경 가능합니다.

☺ : 활성화 상태 / ☹ : 비활성화 상태

○ 학자금 지원 소득·재산 확인 정보제공 동의

본 절차는 정부 학자금지원 신청자 및 가구원의 학자금 지원구간 산정을 위해 신청인과 가구원의 소득과 재산을 조사하기 위함입니다.

한국장학재단 설립 등에 관한 법률 제 50조에 따라 신청인 및 가구원의 소득·재산 조사를 한국장학재단 및 보건복지부장관이 진행하기 위해서는 '개인 정보 및 금융정보 등에 대한 수집, 이용 및 제공조치' 동의가 필요합니다.

정보제공 동의가 선행되지 않을 시, 학자금 지원구간 산정이 이루어지지 않음을 알려드립니다.

정보제공 동의하고자 하는 학생에 대해 최초 1회 동의만 하면, 학생의 대학 입학 및 재학기간동안 본

※ 단, 자녀가 여러 명인 경우 각 자녀별로 정보제공 동의가 필요합니다.

○ 개인정보제공 및 약관동의

개인정보 수집, 이용 및 제공조치하는 데 동의하시겠습니까?

☐ 예, 동의합니다. ☐ 아니요

※ 본인은 위 내용에 동의하며 신청서에 필요한 정보를 누락 없이 사실만을 입력하겠습니다.

○ 개인정보를 제공하는 사람 (학자금 지원 신청자의 부모 또는 배우자)

※ 부모 또는 배우자가 가구원일 경우, 부모 또는 배우자 각각 동의가 필요합니다.

성명:

주민등록번호: -

② [실명확인 >](#)

③ [정보제공 동의하기 및 동의현황 확인 >](#)

[전자서명](#)

※ 온라인 정보제공 동의가 불가능한 경우 안내사항

[바로가기 >](#)

※ 법정대리인 동의 시 사용가능한 전자서명수단은 개인용 법률 공동인증서, 개인용 은행 공동인증서, 금융인증서, 간편인증입니다.

- GPK(행정전자서명), 법인증, 공공서 전용(공도제한) 공동인증서는 사용이 불가능합니다.

※ 한국장학재단에서 사용가능한 전자서명수단은 추후 변동될 수 있습니다.

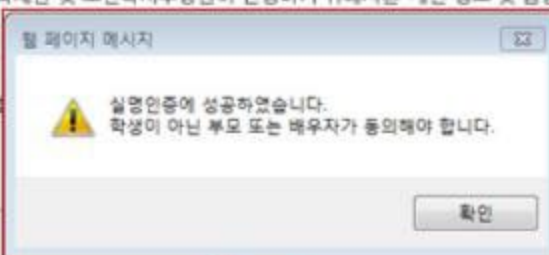
○ 한국장학재단 홈페이지(www.kosaf.go.kr) 접속

○ [장학금]-[학자금 지원구간]-[가구원(부모 또는 배우자) 정보제공 동의 하기] 클릭

※ 준비사항 : 부모 또는 배우자의 전자서명수단(공동인증서/금융인증서/민간인증서) 지참

○ ① 개인정보제공 및 약관동의, ② 실명확인, ③ 전자서명 인증

○ 개인정보를 제공하는 사람(대학생의 부모 또는 배우자) 전자서명 인증



가구원 정보제공 동의

개인정보를 제공하는 사람 (부모 및 배우자)

이름	<input type="text"/>	주민등록번호	<input type="text"/> - <input type="text"/>
* 전화번호	선택 <input type="text"/> - <input type="text"/> - <input type="text"/>	* 휴대전화번호	선택 <input type="text"/> - <input type="text"/> - <input type="text"/> 휴대전화인증 >
* 이메일	<input type="text"/> @ <input type="text"/>	직접입력	<input type="text"/>

동의를 할 가구 대상이 없을 경우 직접 입력 할 수 있습니다.
직접등록한 데이터가 출력되지 않을 경우 재조회 버튼을 사용하세요.

[직접등록 >](#) [재 조회 >](#)
[미 동의 삭제 >](#)

개인정보를 제공받는 사람(학자금지원 신청자(대학생)) 등록

구분	대상자명(학생명)	주민등록번호	가족 정보제공 동의

개인(신용)정보 제공동의 및 조회 동의서

개인정보 제공동의서에 동의 하시겠습니까?

☐ 예 동의합니다. ☐ 아니요

금융정보등(금융-신용-보험정보) 제공동의

금융정보등의 제공동의서에 동의 하시겠습니까?

☐ 예 동의합니다. ☐ 아니요

가구원 정보제공 동의(직접등록) | 한국장학재단 - Internet Explorer

정보제공동의

가족정보 제공 동의 조회자 등록

가족관계 은(는) 등록자에게 학자금지원 소득 재산 확인 정보제공 동의

* 이름 * 주민등록번호 - -

[신청확인 >](#)

동의를 할 가구 대상이 없을 경우 직접 입력 할 수 있습니다.

[직접등록 >](#)

[동의완료 >](#)

- [학생신청정보 존재 시] 동의대상자 선택 ➡ 개인정보 및 금융정보 제공 동의박스 체크 ➡ 동의완료(공동/금융/민간인증서 활용)
- [학생신청정보 미존재 시] 동의대상자 정보 직접입력 ➡ 동의대상자(신청자) 선택 ➡ 개인정보 및 금융정보 제공 동의박스 체크 ➡ 동의완료(공동/금융/민간인증서 활용)

학자금 지원구간 산정절차

학자금 지원구간이란?

우선적 학자금지원 대상자 선정을 위하여 소득·재산 조사를 통해 산정한 대학생 가구의 소득인정액을 재단의 학자금 지원구간 구간표에 적용하여 결정한 구간값

학자금 지원구간 산정 안내



* 사회보장정보시스템이란, 각종 사회복지 급여 및 서비스 지원 대상자의 자격 및 이력을 통합 관리하는 범정부 복지업무 정보시스템

** 국외 소득·재산 신고대상자일 경우, 상기 학자금 지원구간 산정 절차와 상이하므로 국외 소득·재산 신고제 안내 메뉴를 참고해주시기 바랍니다.

학자금
지원 신청

• 온라인 신청

홈페이지 및 모바일 신청

가구원
정보제공
동의

- 정보제공동의 대상 가구원 확인 (부모 또는 배우자)
- 동의대상 가구원은 전자서명수단으로 동의
 - 장애 등 교육부장관 및 재단이 인정하는 경우 오프라인 동의 진행
 - 가구원 실종 등 정보제공 동의가 불가능한 경우 상담센터로 가구원 제외 심사 요청 가능
 - 학자금신청 유무와 관계없이, 한국장학재단 홈페이지를 통해 온라인 정보제공 동의 가능

가구원 동의를 완료하지 않은 경우 학자금 지원구간 산정불가

- 학생 본인이 학자금신청일 기준 기초자상위일 경우 가구원 동의 불필요

가구원 정보제공 동의 안내

가구원 동의하기

학자금 지원구간 정보 조회 >

학자금 지원구간 산정절차 >

학자금 지원구간 경계값 확인 >

가구원 정보제공 동의 >

소득산정방식 >

계속 사용신청 안내 >

최신화 신청 안내 >

국외 소득·재산 신고제 안내 >

소득인정액 모의계산 >

FAQ >

국가장학금 서류제출 (홈페이지 업로드)

2025 년 1 학기 서류제출 현황

서류제출하기 >

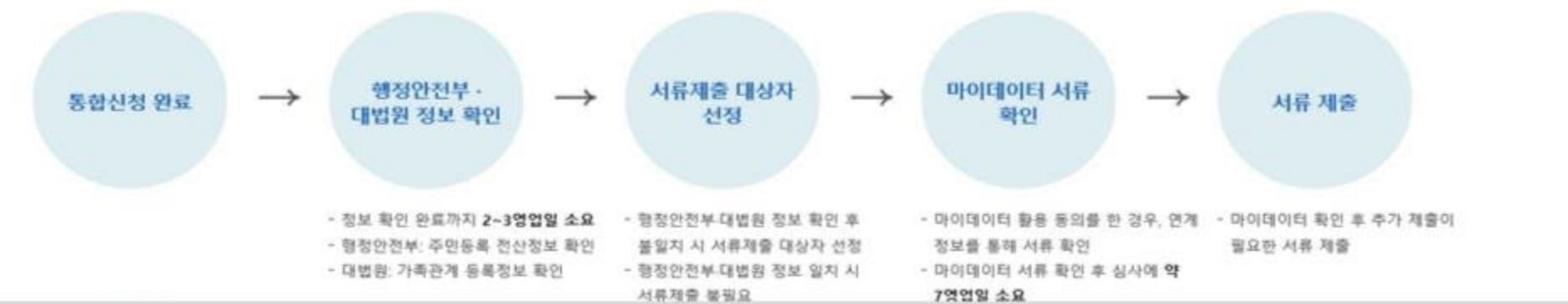
※ 하기 안내된 서류 외에 추가 제출 서류가 있을 수 있습니다. 제출서류 별 유의사항은 하단의 '제출서류 세부안내'를 참고하시기 바랍니다.

구분	제출이 필요한 서류	제출한 서류	서류제출일	최종완료여부 *	서류처리예정일	제출서류보기	제출서류삭제
공동 필수서류	부도번호의 가족관계증명서	-	-	행정정보 확인중	-	-	-

- ※ 심사에 활용된 서류는 삭제가 불가능합니다.
- ※ 필수서류 및 선택서류 제출 대상자 여부는 '신청 2일~4일 영업일 후 확인'하실 수 있으며, 최종완료 여부에 '필수서류완료', '선택서류완료'는 '서류확인이 완료된 경우' 또는 '복지자력 확인으로 소득인정액 산정을 위한 서류제출이 필요 없는 경우'입니다.
- '제출대상' 또는 제출한 서류가 '부적격'일 경우, 제출해야 할 서류를 정확히 제출해주시기 바랍니다.
 - 서류제출 안내메시지는 다음과 같은 절차로 발송됩니다. 안내메시지 수신 시 제출필요서류를 확인 후 기간 내 제출하시기 바랍니다.
 - 학자금대출 신청 시 학자금 지원구간 산정여부 '예'로 선택한 대학원생의 경우 신청정보에 따라 서류제출이 필요할 수 있으며, 학자금 지원구간 산정여부 '아니오'로 선택한 대학원생에 한하여 제출서류가 없습니다.
 - 자립준비청년 및 보호아동 신청여부 '예'로 선택한 만35세 이하 학부생의 경우, 아래의 해당 조건에 따른 서류제출이 완료되어야 대출 심사가 진행될 수 있습니다.(자세한 안내는 1599-2000번에서 안내 가능)
 - ① 자립준비청년(보호종료아동) : 보호종료확인서
 - ② 보호아동(아동복지시설): 입소사실확인서, 아동복지시설 신고증
 - ③ 보호아동(가정위탁): 가정위탁보호확인서
- * 오신청자의 경우, 하단 '가족정보수정' 메뉴를 통해 자립준비청년 및 보호

2025 년 1 학기 서류제출 현황

[신청 시 입력한 가족관계 확인 절차]



- 서류제출대상자 확인
- 홈페이지 서류제출 : [장학금]-[장학금신청]-[서류제출현황]-“서류제출” 클릭 후 해당 서류 파일 업로드
- 형제/자매(자녀) 정보 증빙 서류(제출대상자 서류 제출)
 - 미혼의 경우 신청자 부 또는 모 명의 가족관계증명서 제출
 - 기혼의 경우 신청자 본인 명의 가족관계증명서 제출

국가장학금 서류제출 (홈페이지 업로드)

2025 년 1 학기 서류제출 현황

서류제출하기 >

※ 하기 안내된 서류 외에 추가 제출 서류가 있을 수 있습니다. 제출서류 별 유의사항은 하단의 '제출서류 세부안내'를 참고하시기 바랍니다.

구분	제출이 필요한 서류	제출한 서류	서류제출일	최종완료여부 *	서류처리에정일	제출서류보기	제출서류삭제
공동 원수서류	부또는모의 가족관계증명서	-	-	행정정보 확인증	-	-	-

※ 심사에 활용된 서류는 삭제가 불가능합니다.

※ 원수서류 및 선택서류 제출 대상자 여부는 '신청 2일~4일 영업일 후 확인'하실 수 있으며, 최종완료 여부에 '원수서류완료', '선택서류완료'는 '서류확인이 완료된 경우' 또는 '복지자격 확인으로 소득인정액 산정을 위한 서류제출이 필요 없는 경우'입니다.

- '제출대상' 또는 제출한 서류가 '부적격'일 경우, 제출해야 할 서류를 정확히 제출해주시기 바랍니다.
- 서류제출 안내메시지는 다음과 같은 절차로 발송됩니다. 안내메시지 수신 시 제출필요서류를 확인 후 기간 내 제출하시기 바랍니다.
- 학자금대출 신청 시 학자금 지원구간 선정여부 '예'로 선택한 대학원생의 경우 신청정보 없습니다.
- 자립준비청년 및 보호아동 신청여부 '예'로 선택한 만35세 이하 학부생의 경우, 아래의 사항이 가능합니다.

- ① 자립준비청년(보호종료아동) : 보호종료확인서
- ② 보호아동(아동복지시설): 입소사실확인서, 아동복지시설 신고증
- ③ 보호아동(가정위탁): 가정위탁보호확인서

* 오신청자의 경우, 하단 '가족정보수정' 메뉴를 통해 자립준비청년 및 보호아동 신청여부

서류제출

이름	주민등록번호
신청일자	2024년 2학기
신청원서	

서류제출

부또는모의 가족관계증명서

찾아보기...

추가 >

[직상위계급] 확인 증명서류 >

제출서류 세부안내(장학금) >

제출서류 세부안내(학자금대출) >

제출서류 세부안내(보호아동 및 자립준비) >

자랑 >

한하여 제출서류가 2000번에서 안내

[신청 시

```
graph LR; A((통합신청 완료)) --> B((행정안전부·대법원 정보 확인));
```

- 정보 확인 완료까지 2~3영업일 소요
- 행정안전부·대법원 정보 확인 후 불일치 시 서류제출 대상자 선정
- 행정안전부·대법원 정보 일치 시 서류제출 불필요
- 마이데이터 활용 동의를 한 경우, 연계 정보를 통해 서류 확인
- 마이데이터 서류 확인 후 심사에 약 7영업일 소요
- 마이데이터 확인 후 추가 제출이 필요한 서류 제출

- 서류제출대상자 확인
- 홈페이지 서류제출 : [장학금]-[장학금신청]-[서류제출현황]-우측 하단 "서류제출" 클릭 후 해당 서류 파일 업로드
- 형제/자매(자녀) 정보 증빙 서류(제출대상자 서류 제출)
 - 미혼의 경우 신청자 부 또는 모 명의 가족관계증명서 제출
 - 기혼의 경우 신청자 본인 명의 가족관계증명서 제출

33

국가장학금 서류제출 (모바일 업로드)



① 한국장학재단 앱 설치



② 장학금 > 서류제출



③ 로그인



④ 파일찾기 및 등록완료

국가장학금 신청 시 유의사항

Good

- 반드시 본인 명의로 신청
 - 수혜 받을 대학생 본인이 정확한 대학 및 가족정보를 입력하여 신청 완료
- 정확한 소속대학으로 신청
 - 학교정보 입력 시 비슷한 이름의 타 대학을 선택하지 않도록 유의
- 본인의 정확한 학적 입력
 - '25년 1학기 기준으로 본인의 신입, 재학, 편입, 재입학 입력
- 다자녀 정보 정확히 입력
 - 미혼: 신청자 본인 포함 형제/자매 수, 서열
 - 기혼: 자녀 수 정확히 입력
- 가구원 동의 및 서류제출 완료 필수
- 공동인증서 or 금융인증서 or 민간 인증서 발급 후 기한 내 신청
- 최종 신청완료 여부 확인
 - [장학금]-[장학금신청]-[신청현황]에서 신청완료 여부 확인
- 교육지원대상자 여부 확인
 - 국가유공자, 보훈보상대상자, 북한이탈주민 등 등록금 전액을 지원받는 교육지원대상자는 반드시 교육지원비 신청

Bad

- 부모 등 타인 명의로 신청 시 국가장학금 수혜 불가
- 잘못된 대학명으로 신청하거나 확정되지 않은 대학으로 신청할 경우 심사가 지연되거나 국가장학금 수혜 불가
- (예시) '24년 2학기 신입생이 '25년 1학기에도 "신입"으로 신청
⇒ '신입, 편입, 재입학' 학기 이후 학기는 '재학생'
- 형제/자매 및 자녀 정보 오입력하는 경우 다자녀 우대 불가
- 가구원 미동의 또는 서류제출 대상자의 서류가 제출되지 않은 경우 국가장학금 지원 불가
- 신청 마감일에 임박하여 공동인증서 or 금융인증서 or 민간인증서 발급 시 기간 내 국가장학금 신청이 불가할 수 있음
- 신청 진행 중 중단되는 경우 국가장학금 신청이 완료되지 않아 수혜가 불가하므로 반드시 최종 신청완료 여부 확인 필요
- 국가유공자, 보훈보상대상자, 북한이탈주민 등 등록금 전액을 지원받는 교육지원대상자는 국가장학금으로 대체하여 지원 불가
※ 단, 수혜횟수초과, 초과학기 미지원 등의 사유로 학생 부담분이 발생한 경우에 한해 서만 국가장학금 지원 가능